

◆ ভূমিকা (Introduction)

শিক্ষাক্ষেত্রে যে বিভিন্ন ধরনের অভীক্ষার ব্যবহার লক্ষ্য করা যায় মূল্যায়নের জন্য, তা তুলনামূলক দিক থেকে বিচার করলে দেখা যায় পারদর্শিতার অভীক্ষাই বেশী ব্যবহৃত হয়। এর কারণ এই পারদর্শিতার অভীক্ষাগুলি প্রত্যক্ষভাবে শিক্ষাগত মূল্যায়নের সঙ্গে সম্পর্কযুক্ত। তাছাড়া, শিক্ষা ও মনোবিদ্যার ক্ষেত্রে যে সমস্ত পরিমাপ কৌশল ব্যবহার করা থাকে, তাদের দিক থেকে যদি বিচার করা হয়, তাহলে দেখা যায়, শিক্ষাগত মূল্যায়নের অভীক্ষা বলতে প্রধানতঃ পারদর্শিতার অভীক্ষাকেই বোঝায়। তাই শিক্ষাগত মূল্যায়ন প্রক্রিয়ার সঙ্গে এই অভীক্ষা প্রত্যক্ষভাবে সম্পর্ক যুক্ত।

◆ এই আলোচনার উদ্দেশ্য

পারদর্শিতার অভীক্ষা সম্পর্কে ধারণালাভ করা অর্থাৎ,

- পারদর্শিতা অভীক্ষার অর্থ
- পারদর্শিতা অভীক্ষার বৈশিষ্ট্য ও উদ্দেশ্যাবলী
- পারদর্শিতা অভীক্ষার শ্রেণীবিভাগের সংক্ষিপ্ত উপস্থাপন
- আদর্শায়িত পারদর্শিতা অভীক্ষার প্রস্তুতির বিভিন্ন পর্যায়
- পারদর্শিতা অভীক্ষার বিভিন্ন সুবিধা ও অসুবিধাগুলি কি কি

● পারদর্শিতা অভীক্ষার অর্থ (Meaning of Achievement test)

পারদর্শিতা বলতে আমরা কোন কিছু সম্পাদনের দক্ষতাকে বুঝি। ব্যক্তি কর্ম সম্পাদনের দ্বারা দক্ষতা দুইভাবে আসতে পারে। প্রথমতঃ কোন বিশেষ কর্ম সম্পাদনের ক্ষমতা যে জন্মগত ভাবে অর্জন করতে পারে। দ্বিতীয়তঃ, বিশেষ প্রশিক্ষণের প্রভাবে সে এই দক্ষতা অর্জন করতে পারে।

পারদর্শিতার অভীক্ষাটি সাধারণতঃ দ্বিতীয় ক্ষেত্রে বৈশিষ্ট্য পরিমাপের ক্ষেত্রে ব্যবহার করা হয়। আবার অর্জিত দক্ষতা পরিমাপের ক্ষেত্রে আর একটি প্রশ্ন আসে। মানুষ কোন বিষয়ে দীর্ঘদিন প্রশিক্ষণের কাজ চলতে পারে এবং তার প্রভাবে ব্যক্তিজীবনের ক্রমোন্নতি হতে পারে। সুতরাং কোন পরিমাপ যন্ত্রের উপযোগিতা বিচার করতে হলে তার ব্যাপ্তিকালকে অসীম রাখা যায় না। নৈব্যক্তিক পরিমাপের ক্ষেত্রে পরিমাপ যোগ্য বৈশিষ্ট্যকে নির্দিষ্ট কালের মধ্যে সীমাবদ্ধ করতে হবে। পারদর্শিতার অভীক্ষার ক্ষেত্রে তাই সীমাবদ্ধ করা হয়।

অর্থাৎ, ব্যক্তির জন্মগত বৈশিষ্ট্যাবলী (Innate Characteristics), প্রশিক্ষণ (Training) এবং সময় (Time) - এই ত্রিমাত্রিক তলের (Three dimensional space) মধ্যে শিক্ষার অগ্রগতি যে অভীক্ষার দ্বারা পরিমাপ করা যায়, তাকেই পারদর্শিতার অভীক্ষা (Achievement test) বলে।

নির্দিষ্ট সময়ে নিয়ন্ত্রিত প্রশিক্ষণের প্রভাবে ব্যক্তিজীবনে যে পরিবর্তন সাধিত হচ্ছে, তা পরিমাপ করার জন্য যে অভীক্ষা ব্যবহৃত হয়, তা পারদর্শিতার অভীক্ষা।

সুস্পষ্ট উদ্দেশ্যের পরিপ্রেক্ষিতে নির্দিষ্ট বিষয়ের উপর নির্দিষ্ট সময়ব্যাপী প্রশিক্ষণের পর শিক্ষার্থী বা শিক্ষার্থীদের মধ্যে সেই উদ্দেশ্য বাস্তবায়িত হওয়াকে বলা হয় পারদর্শিতা। আর এই পারদর্শিতা পরিমাপের কৌশলই হল পারদর্শিতার অভীক্ষা।

মনোবিদ Thondike and Hageam (1969) এর মতে - "The type of ability that describes what a person has learned to do is called an achievement test"

অর্থাৎ শিক্ষাক্ষেত্রে যে সমস্ত কাজ সম্পাদনের শিখন লাভ করে সেগুলির পরিমাপক সামর্থ্যের অভীক্ষাই হল পারদর্শিতার অভীক্ষা।

মনোবিদ Gronlund (1977) "A systematic procedure for determining the amount as he dent has learned through instruction."

এই সংজ্ঞায় শিক্ষামূলক নির্দেশের মধ্যে শিক্ষার্থীর অর্জিত জ্ঞানের পরিমান নির্ধারণের কথা বলা হয়েছে।

সুতরাং উপরি বর্ণিত আলোচনা ও সংজ্ঞাগুলির পরিপ্রেক্ষিতে বলা যায় যে - নির্দিষ্ট সময়ের মধ্যে নির্দিষ্ট ও নিয়ন্ত্রিত পদ্ধতিতে নির্দিষ্ট সময়ে প্রশিক্ষণ দিয়ে শিশুর উক্ত বিষয়ের অগ্রগতি তথা দক্ষতা পরিমাপের জন্য যে অভীক্ষা গ্রহণ করা হয় তাকে পারদর্শিতার অভীক্ষা Achievement test বলে।

● পারদর্শিতা অভীক্ষার বৈশিষ্ট্য (Characteristics of Achievement Test)

পারদর্শিতা অভীক্ষার উল্লেখযোগ্য বৈশিষ্ট্যগুলি নিম্নরূপ :-

- ★ উত্তম পারদর্শিতার অভীক্ষা সর্বদাই কাঠিন্যের নাম ও বিভেদকরণ ক্ষমতার নীতি অনুযায়ী সুসংগঠিত হয়।
- ★ আদর্শ পারদর্শিতার অভীক্ষায় পরিমাপ যোগ্য আচরনে উল্লেখ থাকে।
- ★ প্রতিটি আচরন পরিমাপে আদর্শ অভীক্ষায় যথেষ্ট সংখ্যক পদ বা প্রশ্ন থাকে।
- ★ আদর্শ পারদর্শিতার অভীক্ষার পদগুলি পরিমাপযোগ্য আচরন অনুযায়ী বিভিন্ন ভাগে যেমন, জ্ঞানমূলক, বোধমূলক, প্রয়োগমূলক, দক্ষতামূলক প্রভৃতি ভাগে বিভক্ত থাকে।
- ★ শিক্ষার্থীদের বয়স এবং শ্রেণীস্তর অনুযায়ী পারদর্শিতার অভীক্ষা প্রস্তুত করা হয়।

- ★ আদর্শ পারদর্শিতার অভীক্ষা পরিমাপযোগ্য বিষয়বস্তু সম্পূর্ণ অংশকে সমান গুরুত্ব দেয়।
- ★ আদর্শ পারদর্শিতার অভীক্ষা সর্বদাই সুনির্দিষ্ট নির্দেশ সম্বলিত হয়।
- ★ আদর্শ পারদর্শিতার অভীক্ষায় বিকল্প প্রশ্ন থাকে না।

● পারদর্শিতা অভীক্ষার উদ্দেশ্য (Purpose of Achievement test)

পারদর্শিতা অভীক্ষাকে শিক্ষামূলক অভীক্ষা (Educational test) হিসাবেই বিবেচনা করা যেতে পারে। নির্দিষ্ট সময়কালের মধ্যে বিদ্যালয় প্রশিক্ষণের প্রভাবে শিক্ষার্থীদের যে শিক্ষাগত অগ্রগতি হয় তা পরিমাপ করাই হল মূল উদ্দেশ্য মনোবিদ J. P. Nunnely বলেছেন - "The purpose of achievement test is to measure progress in school upto a particular point in time."

অর্থাৎ শিক্ষার্থীদের শিক্ষামূলক অগ্রগতির যে কোন পরিমাপের প্রচেষ্টাকে পারদর্শিতার অভীক্ষা বলা যায়। পারদর্শিতার অভীক্ষার উদ্দেশ্যগুলি হল নিম্নরূপ -

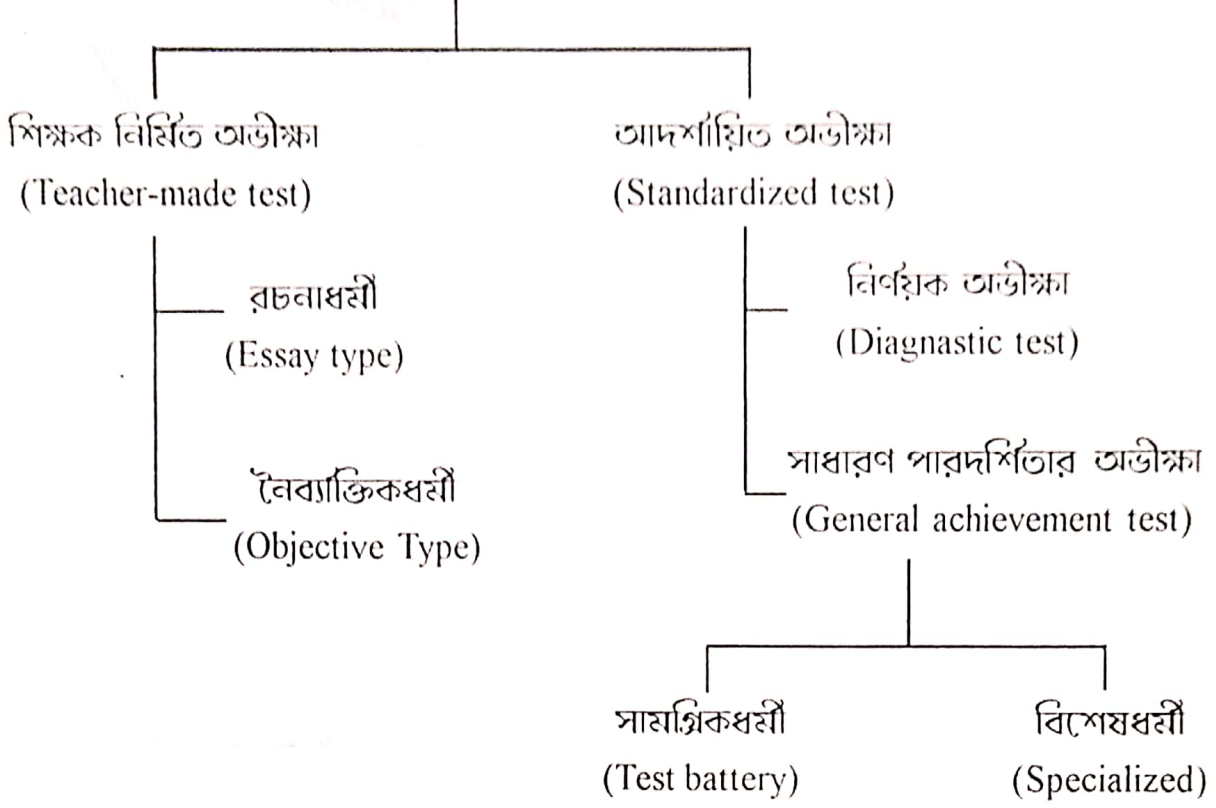
- ★ শিক্ষার্থীরা পরিকল্পিত শিক্ষাদানের উদ্দেশ্যে অর্জনে সক্ষম হয়েছে কিনা তা জানতে,
- ★ কোন বিষয় অধ্যয়নে সাফল্য লাভ করার জন্য প্রাথমিক দক্ষতাগুলি শিক্ষার্থীদের আছে কিনা তা অবগত হওয়াই এর মূল উদ্দেশ্য।
- ★ শিক্ষার্থীরা শিখন তত্ত্বাবধান এবং শিক্ষা-শিখন প্রক্রিয়ায় শিক্ষক ও শিক্ষার্থীর সরবরাহ করা,
- ★ শিক্ষার্থীদের শিখন অসুবিধাগুলি নির্দিষ্ট করণে এবং ঐগুলি সাময়িক না স্থায়ী তা বিচারকরণে।
- ★ শিক্ষার্থীদের গ্রেড নির্ধারণে।
- ★ নির্দেশনায় তথ্য সরবরাহ।

● পারদর্শিতা অভীক্ষার শ্রেণীবিভাগ (Classification of Achievement test)

শিক্ষার্থীদের শিক্ষামূলক অগ্রগতি পরিমাপের যে কোন প্রচেষ্টাকে পারদর্শিতার অভীক্ষা হিসাবে বিবেচনা করা যায়। এই কারনেই শিক্ষাক্ষেত্রে পারদর্শিতার অভীক্ষা (Achievement test) কথাটি অনেক ব্যাপক অর্থে ব্যবহার হয় এবং বিভিন্ন ধরনের কৌশল এই ধারণার অনর্ভুক্ত। বর্তমানে শিক্ষাক্ষেত্রে শিক্ষার্থীদের অগ্রগতির পরিমাপ করার জন্য যে বিভিন্ন ধরনের অভীক্ষা ব্যবহার হয়, তাদের সংগঠিত রূপ ও উদ্দেশ্যগত দিক থেকে নানা শ্রেণীতে ভাগ করা যায়, তা পরের পৃষ্ঠায় দেওয়া হল।

পারদর্শিতার অভীক্ষা

(Achievement test)



★ শিক্ষক নির্মিত অভীক্ষা (Teacher-made test)

বিদ্যালয়ে ব্যবহারের উপযোগী শিক্ষক কতকগুলি অভীক্ষা তৈরী করেন, এগুলির গঠনের ক্ষেত্রে নির্দিষ্ট কতকগুলি নীতি অনুসরণ করলেও আদর্শায়িত নয়। ফলে, এদের প্রয়োগ ক্ষেত্র সীমিত এবং প্রাপ্ত স্কোর গুলিও তুলনায়োগ্য নয়। এই জাতীয় অভীক্ষাকে বলা হয় শিক্ষক নির্মিত অভীক্ষা।

নামকরণ থেকেই জানা যায় যে, শিক্ষক নির্মিত অভীক্ষা শিক্ষকগণের দ্বারাই প্রস্তুত হয়। সাধারণতঃ পাঠদানকৃত বিষয়ের পরিধি ও গভীরতা এই অভীক্ষার মধ্য দিয়ে প্রকাশিত হয়। এই অভীক্ষাকে আবার দুটি ভাগে ভাগ করা যায়, তা হল - রচনামধর্মী অভীক্ষা ও নৈব্যক্তিক অভীক্ষা।

রচনামধর্মী অভীক্ষা (Essay type)

যে অভীক্ষায় কোন বিষয়ের পাঠ্যক্রম থেকে রচনা সদৃশ উত্তরধর্মী প্রশ্ন করা হয় তা রচনামধর্মী অভীক্ষা নামে পরিচিত এই অভীক্ষায় বিকল্প প্রশ্ন থাকে এবং শিক্ষার্থীরা স্বাধীন চিন্তার মাধ্যমে নির্দিষ্ট সংখ্যক প্রশ্নের দীর্ঘ উত্তর দেয়।

উদাহরণ : বৌদ্ধ শিক্ষা ব্যবস্থার প্রাসঙ্গিকতা নিরূপণ কর।

নৈব্যক্তিকধর্মী অভীক্ষা (Objective Type)

আবার রচনামধর্মী পরীক্ষার ত্রুটি দূরীকরণের উদ্দেশ্যে বিশেষ কৌশলগত পদ্ধতিতে এমন অভীক্ষা তৈরী করা হয়, যাতে বিভিন্ন মূল্যায়নকারী পার্থক্য হেতু নির্দিষ্ট প্রশ্নের উত্তরের জন্য বরাদ্দ নম্বর প্রদানের

তারতম্য ঘটে না। এই ধরনের অভীক্ষাকে বলা হয় নৈব্যক্তিক অভীক্ষা।

উদাহরণ : শিক্ষার্থীদের পারদর্শিতায় পিছিয়ে পড়ার কারণ অনুসন্ধান করা হয় —

- (ক) রচনাধর্মী অভীক্ষা,
- (খ) পারদর্শিতার অভীক্ষা,
- (গ) দুর্বলতা নির্ণয়ক অভীক্ষা,
- (ঘ) নৈব্যক্তিক অভীক্ষার মাধ্যমে।

★ আদর্শায়িত অভীক্ষা (Standardized test)

শিক্ষাগত পারদর্শিতার অভীক্ষাগুলিকে সাংগঠনিক দৃঢ়তার দিক থেকে দুই ভাগে ভাগ করা যায়। কতকগুলি অভীক্ষা আছে, যেগুলি উপযুক্ত নিয়ম অনুসরণ করে তাকে আদর্শায়িত পারদর্শিতার (Standardized achievement test) অভীক্ষা বলে।

● সাধারণ পারদর্শিতার অভীক্ষা (General achievement test)

যেসব পারদর্শিতার অভীক্ষায় বিশেষ শিক্ষামূলক পরিস্থিতিতে শিক্ষার্থীর অগ্রগতিকে পরিমাপ করে একটি মাত্র সাংখ্যমান দ্বারা প্রকাশ করা যায়, সেগুলিই হল সাধারণ পারদর্শিতার অভীক্ষা। এই সাধারণ পারদর্শিতার অভীক্ষাকে দুই ভাগে ভাগ করা যায়, তা হল -

● সামগ্রিক ধর্মী (Test Battery)

সাধারণ পারদর্শিতার অভীক্ষাগুলি যখন সমগ্র পাঠ্য বিষয়ের অংশ হতে পাওয়া, ও সামগ্রিক ভাবে বিদ্যালয়ের কর্মসূচীর রূপায়ণের ক্ষেত্রে ব্যবহার হয় তখন তাকে সামগ্রিক ধর্মী পারদর্শিতার অভীক্ষা বলে। উদাঃ- মেট্রপলিটন পারদর্শিতার অভীক্ষা।

● বিশেষধর্মী (Specialized)

সাধারণ পারদর্শিতার অভীক্ষাগুলি যখন বিশেষ বিশেষ পাঠ্য বিষয়কেন্দ্রিক রচিত হয় তাকে বিশেষধর্মী পারদর্শিতার অভীক্ষা বলে।

উদাহরণ : আইওয়া রিডিং অভীক্ষা।

● নির্ণায়ক অভীক্ষা (Diagnostic test)

আর এক ধরনের অভীক্ষা যা বর্তমানে শিক্ষামূলক পারদর্শিতায় শিক্ষার্থীদের পিছিয়ে পড়ার কারণ নির্ধারণের ক্ষেত্রে ব্যবহার করা হয়, তাদের বলা হয় নির্ণায়ক অভীক্ষা।

উদাহরণ : ডুবলের পঠন অসুবিধা নির্ণায়ক অভীক্ষা (Durrell Analysis of reading difficulty), আইওয়া নীরব পাঠ অভীক্ষা (Iowa-silent Reading test), বাসওয়েল এবং জনের (Buswell and John) পাটিগণিতের নির্ণায়ক অভীক্ষা ইত্যাদি।

● **পারদর্শিতা অভীক্ষার সমস্যা বা অসুবিধা (Problems of Achievement test in Education Evaluation)**

আদর্শায়িত পারদর্শিতার অভীক্ষাগুলি সরাসরি শিক্ষার সঙ্গে সম্পর্কযুক্ত বলে যেমন অনেক সুবিধা আছে ঠিক তেমনি তার পাশাপাশি অনেক অসুবিধা লক্ষ্য করা যায় তা হল -

- ★ এই জাতীয় অভীক্ষার উপর বেশী নির্ভরশীল হলে শিক্ষাপ্রক্রিয়া যান্ত্রিক হয়ে পড়বে বলে অনেক শিক্ষাবিদ তা মনে করেন।
- ★ এই অভীক্ষায় বেশী করে লক্ষ্য করা হয় শিক্ষার্থীর ভাল স্কোর লাভের উপর।
- ★ আদর্শায়িত অভীক্ষা সমভাবে প্রত্যেক শিক্ষার্থীর প্রকৃতজ্ঞানের বিস্তৃতি পরিমাপ করতে পারে না।
- ★ ব্যক্তিতে ব্যক্তিতে পারদর্শিতা অর্জনের ক্ষেত্রে যে বৈষম্য পরিমাপ লক্ষ্য করা যায় বিচার করতে পারে না।
- ★ এইসব অভীক্ষাগুলির সবচেয়ে বড় অসুবিধা হল নির্দিষ্ট এককে পরিবর্তন করা যায় না।
- ★ শিক্ষার সকল রকম উদ্দেশ্যের দিকে অগ্রগতির পরিমাপ করা যায় না।

◆ **উপসংহার**

পারদর্শিতার অভীক্ষা বিশ্লেষণ করে দেখতে পাই যে এর অসুবিধাগুলিকে দূর করা যাবে যদি উক্ত তথ্যকে অন্যান্য সূত্রে সংগৃহীত তথ্যের পরিপ্রেক্ষিতে বিচার করা হয়, তবেই তা তৎপর্যপূর্ণ হয়ে উঠবে এবং শিক্ষাক্ষেত্রে এর মান আরও বৃদ্ধি পাবে।

তাই শিক্ষামূল্যায়নের সংস্কারকল্পে এই নতুন বিজ্ঞান সম্মত আধুনিক ধারণা পারদর্শিতার অভীক্ষা শিক্ষার প্রকৃত উদ্দেশ্যকে সফল করতে যথেষ্ট গুরুত্বপূর্ণ ভূমিকা পালন করবে। এই কারণে বিভিন্ন বিদ্যালয় কলেজ ও বিশ্ববিদ্যালয়ে শিক্ষার্থীর শিক্ষাগত পারদর্শিতা মূল্যায়নের ক্ষেত্রে পারদর্শিতার অভীক্ষা ব্যবহার করছে। যদিও পারদর্শিতার অভীক্ষার যদিও কিছু সীমাবদ্ধ আছে। এইসব সীমাবদ্ধতাগুলি যদি দূর করা যায় তাহলে ভবিষ্যতে শিক্ষার মূল্যায়নে পারদর্শিতার অভীক্ষা ব্যবহার আরও বৃদ্ধি পাবে এবং শিক্ষার মূল্যায়নকে আরও উঁচু জায়গায় পৌঁছে দেবে।